

international school edward steichen
clervaux
| accredited european school |

KINDERGARTEN
PRIMARSCHULE
SEKUNDARSCHULE







Internationale Schule Edward Steichen

Die *École internationale Edward Steichen* ist eine akkreditierte öffentliche Schule ohne Schulgebühren. Sie bietet einen Unterricht auf der Grundlage der Lehrpläne und der Programme der Europäischen Schulen an. Die Schülerinnen und Schüler schließen ihre Ausbildung mit dem Europäischen Abitur ab, das in ganz Europa als Zugangsqualifikation zum Hochschulstudium anerkannt ist.



Grundprinzipien und Zielvorstellungen

Die Aufgabe der *École internationale Edward Steichen* ist es, Schülerinnen und Schülern unterschiedlicher Herkunft und aus Luxemburg eine gemeinsame **mehrsprachige und multikulturelle Ausbildung** im Sinne des europäischen Geistes anzubieten.

Die *École internationale Edward Steichen* soll zum einen die Integration der in Luxemburg wohnenden ausländischen Schülerinnen und Schüler fördern. Zum anderen ist das Angebot der Schule auf die Bedürfnisse von jungen Menschen zugeschnitten, die sich vorübergehend in Luxemburg aufhalten und ihre Bildungslaufbahn in einem anderen Land fortsetzen werden.

Die Schule richtet sich selbstredend auch an die Menschen in der Region, die keinen mehrsprachigen Hintergrund haben, ihren Kindern jedoch eine vielfältige sprachliche und kulturelle Bildung ermöglichen möchten.

Was ist eine
Europaschule?



„Zusammen erzogen, von Kindheit an von den trennenden Vorurteilen unbelastet, vertraut mit allem, was groß und gut in den verschiedenen Kulturen ist, wird ihnen, während sie heranwachsen, in die Seele geschrieben, dass sie zusammengehören. Ohne aufzuhören, ihr eigenes Land mit Liebe und Stolz zu betrachten, werden sie Europäer, geschult und bereit, die Arbeit ihrer Väter vor ihnen zu vollenden und zu verfestigen, um ein vereintes und blühendes Europa entstehen zu lassen.“

Marcel Decombis 1953

Der Unterricht an der *École internationale Edward Steichen* orientiert sich an den Grundprinzipien der Europäischen Schulen:



- Vielsprachigkeit
- human- und naturwissenschaftliche Allgemeinbildung
- Kreativität
- persönliche, soziale und schulische Entwicklung
- Entwicklung hin zu einer gemeinsamen europäischen Identität



Pädagogische Grundsätze

Die Grundausbildung wird in einer der Amtssprachen der Europäischen Union vermittelt. Dank dieses Grundsatzes kann die Vorrangstellung der Muttersprache bzw. der Erstsprache der Schülerinnen und Schüler (Sprache 1) gewahrt werden.

Didaktische Grundsätze der *École internationale Edward Steichen*:

- mehrere Sprachabteilungen
- aktives Lernen
- differenzierendes Lernen
- digitale Lehrmittel
- multimediales Unterrichtsmaterial

Organisation des Unterrichts

An der Europäischen Schule beträgt die Dauer der Vorschulzeit (*Early education*) zwei Jahre, die des Primarbereichs fünf Jahre und die des Sekundarbereichs sieben Jahre.

Stufe	Klassen	Alter
Early Education (Vorschule)	M1-M2	4 und 5
Primarbereich	P1-P5	6-10
Sekundarbereich		
Beobachtungsstufe	S1-S3	11-13
Vororientierungsstufe	S4-S5	14-15
Orientierungsstufe	S6-S7	16-18

Der allgemeine Lehrplan der Europäischen Schulen sieht eine Reihe von Pflicht- und Wahlfächern vor. Zudem können die Schülerinnen und Schüler zahlreiche Ergänzungsfächer wählen.

Schlüsselkompetenzen für lebensbegleitendes Lernen:

1. muttersprachliche Kompetenz
2. fremdsprachliche Kompetenz
3. mathematische Kompetenz und grundlegende naturwissenschaftlich-technische Kompetenzen
4. Digitalkompetenz
5. Lernkompetenz
6. soziale und Bürgerkompetenz
7. Eigeninitiative und unternehmerische Kompetenz
8. Kulturbewusstsein und kulturelle Ausdrucksfähigkeit

Vollständige Lehrpläne



Internationale Schule Edward Steichen

Seit September 2020 bieten wir zusätzlich zu der europäischen Sekundarstufe im Schulzentrum Clervaux auch die europäische Vorschul- und Primarstufe im Schulzentrum Reuler an.







Early Education (Vorschule)

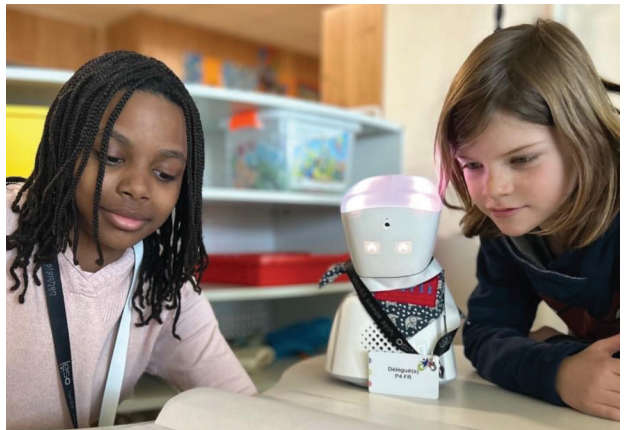
Lehren und Lernen in frühen Jahren sind **ganzheitlich** ausgelegt und die einzelnen Entwicklungsbereiche sind nicht voneinander getrennt. Unterrichtsziele:

- die Kinder auf ein glückliches, gesundes, verantwortungsbewusstes und erfolgreiches Leben vorbereiten
- die Persönlichkeit und die Fähigkeiten der Kinder ausbilden
- das Lernpotenzial und den Wissensdurst der Kinder fördern
- Achtung für andere Menschen und für die Umwelt aufbauen
- die Wertschätzung der eigenen kulturellen und sozialen Identität der Kinder, ihrer Werte und der Werte anderer fördern
- eine europäische Geisteshaltung fördern

Primarbereich

Der Primarbereich umfasst fünf Jahre.

Fach	P1 und P2	P3 bis P5
Muttersprache (Sprache 1)	8 Std.	6 Std. 45'
Sprache 2	2 Std. 30'	3 Std. 45'
Mathematik	4 Std.	5 Std. 15'
Kunstunterricht Musikunterricht Sport/Schwimmen	5 Std.	3 Std.
Entdeckung der Welt	1 Std. 30'	3 Std.
Europäische Stunden	-	1 Std. 30'
Leben und Gesellschaft	1 Std.	1 Std. 30'
Luxemburgisch	2 Std.	2 Std.



Hinweis: Der Unterricht für die Klassen des Vorschul- und Primarbereichs wird im **Schulzentrum Reuler** angeboten.





Sekundarbereich

Der Sekundarbereich umfasst sieben Schuljahre und gliedert sich in drei Stufen:

- S1-S3: Beobachtungsstufe
- S4-S5: Vororientierungsstufe
- S6-S7: Orientierungsstufe, die mit dem Europäischen Abitur abschließt

www.iesc.lu



Fach / Einheiten à 45'	S1	S2	S3
Sprache 1	5	5	4
Sprache 2	5	4	4
Sprache 3	2	3	3
Mathematik	4	4	4
Sport/Schwimmen	3	3	3
Leben und Gesellschaft	2	2	2
Humanwissenschaften	3	3	3
Integrierte Naturwissenschaften	4	4	4
Kunsterziehung	2	2	2
Musikerziehung	2	2	2
Digital Sciences	1	1	2 (Option)
Luxemburgisch	2	2	2
Latein	/	2 (Option)	2 (Option)

Viertes und fünftes Jahr des Sekundarbereichs:

- Physik, Chemie und Biologie als eigenständige Fächer
- Grund- oder Intensivkurs in Mathematik
- Wahlmöglichkeiten: Wirtschaftskunde, eine dritte Fremdsprache, Kunstunterricht, Musikunterricht, Latein, Digital Sciences

Die sechste und siebte Klasse des Sekundarbereichs:

- Zweijahreszyklus: Europäisches Abitur
- Pflichtfächer: Sprache 1, Sprache 2, Mathematik, ein naturwissenschaftliches Fach, Philosophie, Sport, Geschichte und Geographie
- Wahlmöglichkeiten: zweistündige, vierstündige oder Vertiefungskurse (siehe Europäisches Abitur)



Sprachabteilungen und Sprachunterricht

Wahl der Sprachabteilung

Die Schülerinnen und Schüler schreiben sich in einer bestimmten Sprachabteilung ein. Zurzeit bietet die Schule drei Sprachabteilungen an: Englisch, Französisch und Deutsch.

Im Primarbereich wird in einer dieser drei Sprachen unterrichtet (Muttersprache oder dominierende Sprache 1 der Schülerinnen und Schüler).

WAHL DER SPRACHABTEILUNG

EN

DE

FR

SWALS*

Mit Ausnahme des erstsprachlichen Curriculums sind die Verteilung der Kurse und deren Inhalte in allen Sprachabteilungen harmonisiert.

Hinweis: Schülerinnen und Schüler, für die es an der Schule keine Sprachabteilung in ihrer dominierenden Sprache gibt (SWALS*), werden nach einem besonderen Lehrplan zum nachträglichen Erreichen des Sprachniveaus in der Sprachabteilung unterrichtet, in der sie eingeschrieben sind. Zusätzlich dazu werden sie in ihrer dominanten Sprache, z.B. Portugiesisch, unterrichtet. In allen anderen Fächern werden sie in der Sprache der jeweiligen Sprachsektion unterrichtet.

Wahl der ersten und zweiten Fremdsprache

Im ersten Jahr des Primarbereichs wählen die Schülerinnen und Schüler ihre erste Fremdsprache (Sprache 2). Dabei können sie zwischen Deutsch, Englisch oder Französisch wählen. Diese Sprache 2 lernen sie bis zum Abitur. Außerdem werden einige Fächer des Sekundarbereichs in der Sprache 2 unterrichtet.

SPRACHE 2 (AB P1)



Für alle Schülerinnen und Schüler kommt ab dem ersten Jahr der Sekundarstufe verpflichtend eine zweite Fremdsprache hinzu (Sprache 3).

SPRACHE 3 (AB S1)





Fachbezogener Unterricht

Die meisten Fächer werden in Sprache 1 unterrichtet.
Einige Fächer werden **klassenübergreifend** innerhalb einer Klassenstufe in einer an der Schule angebotenen Sprache 2 (DE, EN, FR) unterrichtet.

Dies betrifft:

- ab dem dritten Jahr der Primarstufe das Fach Europäische Stunden
- ab dem ersten Jahr der Sekundarstufe die Fächer Kunstunterricht, Musikunterricht, Sport und Digital Sciences
- ab dem dritten Jahr der Sekundarstufe die Fächer Humanwissenschaften (Geschichte und Geografie) sowie Leben und Gesellschaft
- ab dem vierten Jahr der Sekundarstufe das Wahlfach Wirtschaftskunde

Grundlegende sprachliche Kompetenzniveaus nach Klassenstufe

Fach	Vor-schule	Primar-bereich	Sekundarbereich		
			3 Jahr	5 Jahr	7 Jahr
Sprache 2	Heran-führung	A2	B1	B2	C1
Sprache 3	-	-	A1+	A2+	B1+
Sprache 4 Vertiefungskurs	-	-	-	A1	A2+
Sprache 4 Grundkurs	-	-	-	A1	A2



Die angegebenen Sprachniveaus nehmen Bezug auf den Gemeinsamen europäischen Referenzrahmen für Sprachen (GER). Sie geben die **Mindestniveaus** an, die in den jeweiligen Klassenstufen erreicht werden sollen.



Europäisches Abitur

Die Vorbereitung auf das Abitur umfasst im europäischen Schulsystem die zwei letzten Schuljahre des Sekundarbereichs (S6 und S7).

Wahl der Fächer für die Europäische Abiturstufe

Die Schülerinnen und Schüler können ihre Fächer wählen, wobei sie sprachliche, human- und naturwissenschaftliche Fächer kombinieren.

Der Kernlehrplan umfasst die folgenden **Pflichtfächer**, von denen einige mit unterschiedlichen Schwierigkeitsgraden und Unterrichtsstunden gewählt werden können:

- mindestens zwei Sprachfächer
- Mathematik
- ein naturwissenschaftliches Fach
- Geschichte und Geographie
- Philosophie
- Sport
- Leben und Gesellschaft

Zusätzlich zum Kernlehrplan können die Schülerinnen und Schüler aus einer großen Palette an **Wahl- und Ergänzungsfächern** auswählen.

Gleichwertigkeit und Anerkennung des Europäischen Abiturs

Das Europäische Abiturzeugnis ist gleichwertig zu allen Abschlusszeugnissen, die von einem Mitgliedstaat der Europäischen Union verliehen werden. Es ist in allen Ländern der Europäischen Union und auch in einer Reihe weiterer Länder offiziell als Zugangsqualifikation zum Hochschulstudium anerkannt.

Überblick zu den Wahlmöglichkeiten

PFLICHTFÄCHER

- Sprache 1 (4 Std.)
- Sprache 2 (3 Std.)
- Mathematik (3 oder 5 Std.)
- Vie et Société (1 Std.)
- Sport (2 Std.)
- Biologie (2 Std. oder 4 Std.)
- Geschichte (2 Std. oder 4 Std.)
- Geografie (2 Std. oder 4 Std.)
- Philosophie (2 Std. oder 4 Std.)



Überblick zu den Wahlmöglichkeiten

WAHLFÄCHER (4 STD.)

- Biologie
- Chemie
- Physik
- Geschichte
- Geografie
- Philosophie
- Kunstunterricht
- Musikunterricht
- Sprache 3 (EN, DE, FR)
- Sprache 4 (ESP, POR, ITA)
- Latein
- Wirtschaftskunde
- Vertiefungskurse (3 Std.): Sprache 1, Sprache 2, Mathematik

ERGÄNZUNGSFÄCHER (2 STD.)

- Biologie Labor
- Chemie Labor
- Physik Labor
- ICT
- Elektronik Labor
- Musik
- (spezial.) Kunst Labor
- Kunstgeschichte
- Politikwissenschaft
- Soziologie
- Theaterwissenschaft
- Klassische Philologie
- Sport
- Sprache 5 (LUX, POR, ITA, ESP, NL)
- Nachhaltigkeit

Sie wünschen ausführlichere
Informationen zur Fächerwahl?
Kontaktieren Sie uns:
orientation@lesc.lu



Bewertung

Die Bewertung ist ein wichtiger Bestandteil des Planungs-, Unterrichts- und Lernprozesses. Sie bietet den Schülerinnen und Schülern ein angemessenes Feedback, damit sie ihren schulischen Werdegang beschreiten können. Zudem sollen sie ihre **Persönlichkeit** im Sinne ihrer Ausbildungsziele **weiterentwickeln** können.

Berichte, Bilanzen und Zeugnisse werden an insgesamt vier Zeitpunkten im Schuljahr ausgestellt. Es finden regelmäßig Elternabende statt, an denen über die Fortschritte der Schülerinnen und Schüler informiert wird.

Im Primarbereich werden die erreichten Ziele in den einzelnen Fächern in einem Schulzeugnis festgehalten.

Pädagogische Unterstützungsmaßnahmen

Es ist durchaus möglich, dass Schülerinnen und Schüler zu einem bestimmten Zeitpunkt während ihrer Schulzeit Unterstützung benötigen. Wir unterstützen unsere Schülerschaft mit einem durchdachten Konzept von schulischen Förder- und Unterstützungsmaßnahmen.

Diese Unterstützung bietet den Schülerinnen und Schülern Hilfe in unterschiedlichen Formen und in unterschiedlichem Umfang, damit sie sich entsprechend ihrem Potenzial entwickeln und vorankommen.

Die Unterstützungsmaßnahmen sind flexibel und passen sich der Entwicklung oder den sich verändernden Bedürfnissen der einzelnen Schülerinnen und Schüler an.

Internationale und nationale Zusammenarbeit – Mobilitätsprogramme für Schülerinnen und Schüler



Der Primarbereich befindet sich im Schulkomplex von Reuler und arbeitet somit eng mit der nationalen Grundschule zusammen, die sich ebenfalls dort befindet.

Die *École internationale Edward Steichen* nimmt an **europäischen** Initiativen wie dem ERASMUS-Programm, dem Festival of Art and Music of the European Schools, dem Science Symposium, Eurosport und dem Model European Council teil.



Kompetenzen des 21. Jahrhunderts

Die Ausbildung an unserer Schule ist schüler- und zukunftsorientiert und soll die Schülerinnen und Schüler darauf vorbereiten, ihren Platz in einer Gesellschaft zu finden, die sich ständig weiterentwickelt, die sich verändert und die Menschen vor neue Herausforderungen stellt.

Unsere Schule stützt sich auf den Europäischen Referenzrahmen der Schlüsselkompetenzen für lebenslanges Lernen und möchte den Schülerinnen und Schülern ein breites Spektrum an Schlüsselkompetenzen für das 21. Jahrhundert vermitteln.

Lernen an der École internationale Edward Steichen bedeutet:

- Neues lernen: das Denken und das Lernen lernen
- Neues tun: berufliche Fähigkeiten, Sozialkompetenzen und persönliche Fertigkeiten erwerben



Wir fördern:

- Kreativität
- Unternehmergeist
- Mut zur Innovation
- Kritisches Denken
- Digitalkompetenz

| projet 121 – lesc goes mobile |

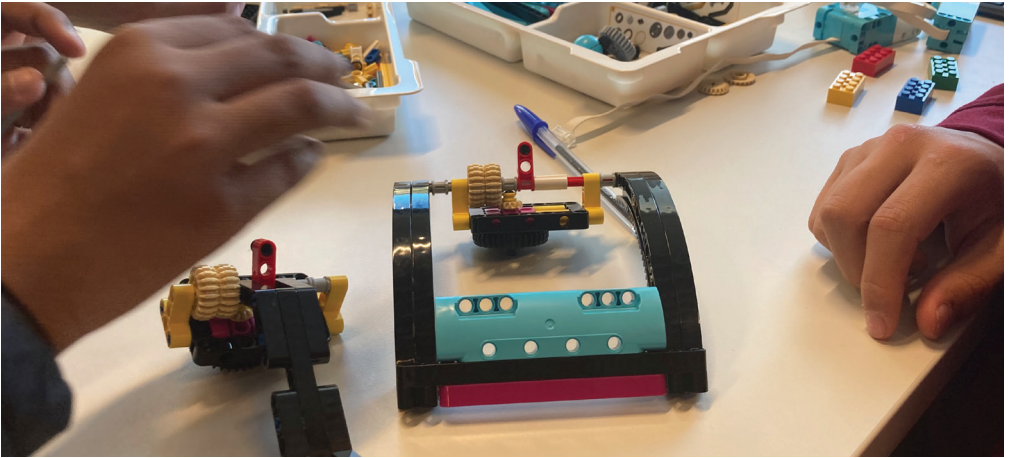


Unsere Klassen (ab Stufe P5) setzen auf das One-to-One-Prinzip, das heißt, den Schülerinnen und Schülern steht ein eigenes Tablet (iPad) zur Verfügung, das sie in der Schule und zu Hause nutzen können. Ein moderner Lehrplan fördert junge Menschen und ermöglicht ihnen die Nutzung digitaler Tools als wertvolles ergänzendes Lerninstrument.



Distinguished School

Recognised by Apple as a distinguished school for continuous innovation in learning, teaching, and the school environment.



Außerschulische Aktivitäten

Wir bieten ein **breites Angebot** an außerschulischen Aktivitäten während der Mittagszeit und am Nachmittag an. Diese Aktivitäten umfassen Sprachclubs, Sport, Musik, Theater, Kunst, Technik – und vieles andere mehr. Die Teilnahme der Schülerinnen und Schüler ist freiwillig.

Im Schulkomplex Reuler planen wir die außerschulischen Aktivitäten im Rahmen der Ganztagskonzeptes in enger Zusammenarbeit mit den entsprechenden Betreuungsstrukturen.

Außerschulische Aktivitäten



Eine individuelle und professionelle Unterstützung

Berufs- und Studienorientierung

Es ist uns ein wichtiges Anliegen, unsere Schülerinnen und Schüler beim Übergang von der Schule in Ausbildung, Studium oder Beruf individuell zu unterstützen und zu beraten:



- OSCAR-Kurse – Raum für Themen und Fragen, die im Fachunterricht oft zu kurz kommen, u.a. Wo liegen meine Stärken und Interessen? Studium, Ausbildung oder Beruf? Wie bereite ich mich auf mein Praktikum vor? Wo kann ich was studieren?
- Schnupperpraktika und Firmenerkundungen
- **individuelle Beratung** für die schulische und berufliche Orientierung
- Sprechstunden unserer Beratungslehrerinnen und -lehrer im Orientierungsbüro
- Unterstützung bei der Suche nach einem Praktikum oder einer Lehrstelle

Lerncoaching

In der sekundären Unterstufe können unsere Schülerinnen und Schüler auf die Unterstützung eines Lerncoaches zählen:

- Lernstrategien und -kompetenzen aufbauen, überdenken und verbessern
- Stress-, Zeit- oder Selbstmanagement optimieren
- Motivations- oder Konzentrationsprobleme bewältigen
- herausfordernde Zusatzangebote für talentiertere Lerner suchen



SePAS (Service psycho-social et d'accompagnement scolaires)

Das kostenlose Angebot unseres psycho-sozialen und schulischen Beratungsdienstes umfasst:

- psychologische Beratungsgespräche
- Elternberatung
- sozialpädagogische Begleitung, die auf die Bedürfnisse der Jugendlichen zugeschnitten ist
- Anti-Mobbing-Interventionen in den Klassen

Unser multidisziplinäres SePAS-Teams (Diplom-Psychologinnen und -Psychologen, Sozialarbeiterinnen und -arbeiter, Erzieherinnen und Erzieher) bietet der Schülerschaft eine **psychologische, persönliche und soziale Beratung** an.



Service psycho-social et d'accompagnement scolaires

ESEB

(Équipe de soutien des élèves à besoins éducatifs particuliers ou spécifiques)

Weisen unsere Schülerinnen und Schüler einen besonderen Förderbedarf auf, können ihnen verschiedene an **individuelle Bedürfnisse und spezifische Lernschwierigkeiten** angepasste Hilfsmaßnahmen angeboten werden.

Das multidisziplinäre Fachpersonal (Diplom-Psychologinnen und -Psychologen, Diplom-Pädagoginnen und -Pädagogen) gewährleistet:

- Beratung des Lehrpersonals
- Beratungsgespräche für Eltern
- Erstellung einer ersten Leistungs- oder einer pädagogischen Testdiagnostik
- Zusammenarbeit mit den schulinternen und mit den nationalen Inklusionskommissionen





Zulassungskriterien und -voraussetzungen

Die *École internationale Edward Steichen* ist eine öffentliche Schule, die offen für alle ist und die keine Schulgebühren erhebt.

Die Neuaufnahme an der Schule ist wie folgt geregelt:

- „*Early Education* – Kindergarten“: Kinder, die am 1. September vor der Einschulung das Alter von 4 Jahren erreicht haben
- 1. Jahr Primarbereich: Schülerinnen und Schüler nach Abschluss des Zyklus 1.2 des luxemburgischen Grundschulunterrichts
- Wechsel vom nationalen Grundschulunterricht in den europäischen Primarbereich: prinzipiell möglich

Hinweis: Über die Aufnahme der Schülerinnen und Schüler wird in den jeweiligen Einzelfällen entschieden.

- Nach Bestehen einer fünften Klasse des Primarbereichs: Schülerinnen und Schüler sind ohne Weiters im europäischen Sekundarbereich zugelassen.

Hinweis: Schülerinnen und Schüler, die den Zyklus 4.2 des luxemburgischen Grundschulunterrichts abgeschlossen haben, werden für das erste Jahr des Europäischen Sekundarbereichs zugelassen.

Voraussetzung: Orientierungsbeschluss, der die Aufnahme in eine 7. Klasse des **klassischen oder des allgemeinen Sekundarunterrichts** in Luxemburg gestattet.

Anmeldung

Die Anmeldung an der *École internationale Edward Steichen* erfolgt ausschließlich online unter: <https://extranet.lesc.lu/inscriptions>

Für ausführlichere Informationen zur Anmeldung stehen wir Ihnen gerne unter der folgenden Telefonnummer zur Verfügung:

(+352) 20 60 07 211



Kontakt

Lycée Edward Steichen
1 rue Edward Steichen L-9707 Clervaux
TL. : |+352| 206 007-1
info@lesc.lu | www.lesc.lu

Weitere Informationen über die anerkannten Europäischen Schulen sind auf der Website www.eursec.eu verfügbar.



international school edward steichen
clervaux
| accredited european school |



Herausgeber:

LESC - Lycée Edward Steichen Clervaux

Druck:

Imprimerie exe Troisvierges

Bildnachweise:

© LESC - Lycée Edward Steichen