

lesC

lycée edward steichen
cler vaux

SECONDAIRE NATIONAL





Le Lycée Edward Steichen Clervaux

Une école dans la région, pour la région — Le Lycée Edward Steichen Clervaux conçoit son offre scolaire en fonction des besoins et des spécificités régionales ainsi que des profils linguistiques des élèves de la région.

C'est pourquoi l'école se définit comme **école mixte**, qui crée des synergies entre plusieurs voies de formation du système national et les classes internationales.

Dans les classes supérieures de l'ESC et de l'ESG, la priorité pédagogique est principalement donnée aux sciences naturelles, aux mathématiques, à l'ingénierie et à l'informatique.

Missions et objectifs

Le Lycée Edward Steichen Clervaux a pour mission l'éducation et l'enseignement communs d'élèves d'origines diverses. Lors de la mise en œuvre des programmes et du choix des matériels d'enseignement, une attention particulière est consacrée à l'éducation au **respect mutuel** et à **l'ouverture sur le monde extérieur**.

L'enseignement dispensé dans le Lycée Edward Steichen adhère aux **principes fondamentaux** suivants :

- Développer un haut niveau de connaissance en langues ;
- Favoriser les aptitudes des élèves en mathématiques, en sciences humaines et en sciences naturelles tout au long de leur scolarité ;
- Encourager la créativité dans le domaine des médias, de l'artisanat et les arts plastiques ;
- Proposer aux élèves un accompagnement professionnel dans leur choix de sections et de formations et, durant les dernières années de l'école secondaire, dans leur orientation vers une carrière ou des études universitaires ;
- Encourager le développement personnel, social et intellectuel des élèves et les préparer au cycle de formation suivant et à la vie active.



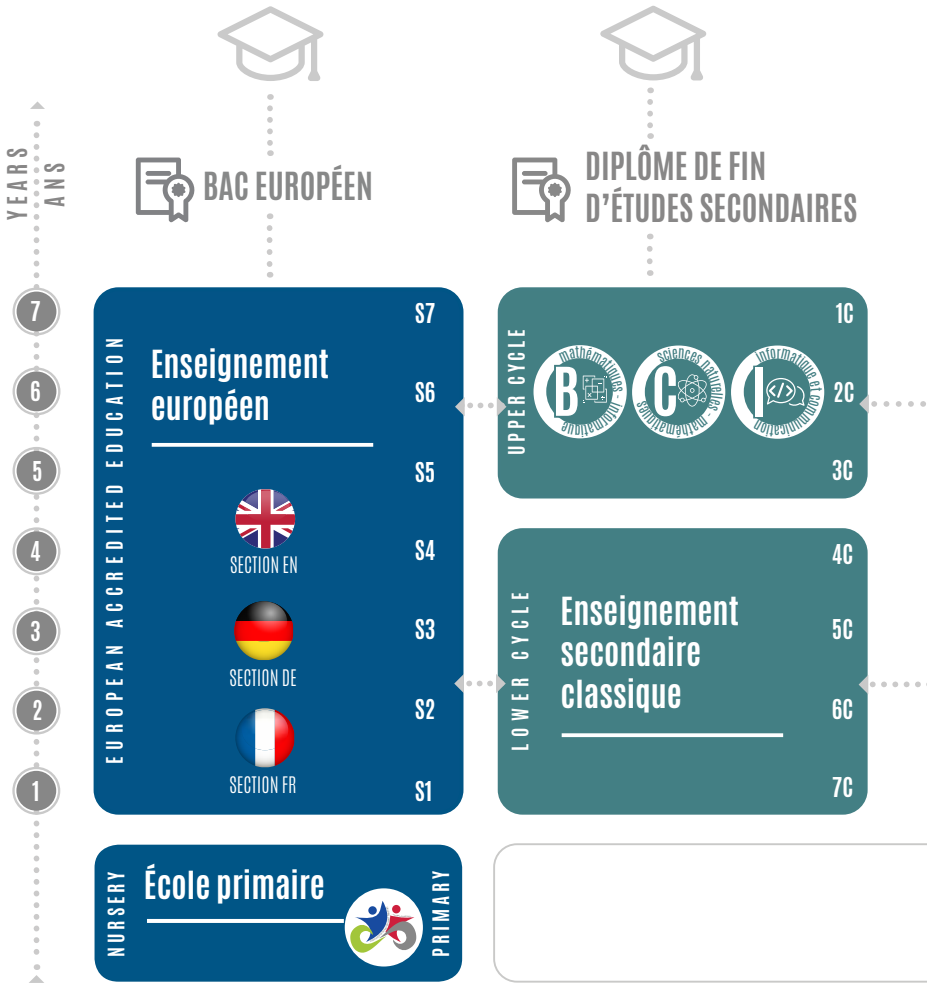
Apprendre en dehors des murs de l'école

Les **stages de découverte** offrent aux élèves l'opportunité d'explorer des environnements professionnels et d'approfondir leur compréhension des différents aspects d'un métier. Ils permettent de confronter et d'enrichir leurs réflexions personnelles ainsi que leurs idées sur les entreprises et les carrières.

Ces expériences contribuent également au développement de la connaissance de soi, à la construction de l'identité, à l'encouragement de l'autonomie et à la clarification des projets d'avenir.

Pour garantir une expérience enrichissante, une préparation minutieuse, un accompagnement personnalisé et un suivi attentif sont mis en place. Les apprentissages tirés de ces stages sont valorisés et intégrés dans le **processus d'orientation** de chaque élève, leur permettant ainsi de mieux construire leur parcours futur.

ÉTUDES UNIVERSITAIRES ET ÉCOLES SUPÉRIEURES
UNIVERSITY AND HIGHER DEGREE STUDIES





**DIPLÔME DE FIN
D'ÉTUDES SECONDAIRES**

**BREVET DE TECHNICIEN
SUPERIEUR (BTS)**

**ÉTUDES TECHNIQUES
SUPERIEURES**

**BREVET DE
MAÎTRISE**

DAP

VIE ACTIVE

UPPER CYCLE

1G
2G
3G
4G

VOCATIONAL TRAINING

DT **DAP** **CCP**

**Formation professionnelle
DT, DAP, CCP**

ORIENTATION CYCLE

**Enseignement
secondaire
général**

5G
6G
7G

PREPARATION CYCLE

**Voie de
préparation**

École fondamentale nationale

La voie de préparation

La voie de préparation de l'enseignement secondaire général est destinée aux élèves qui n'ont pas atteint les compétences requises à la fin de l'enseignement fondamental :

- Ils suivent un programme modulaire, mis en place dans toutes les matières, qui permet à chaque élève d'avancer à son rythme et de combler ses lacunes.
Ainsi, chaque élève peut progresser à son propre rythme.
- La voie de préparation prépare les élèves à intégrer des classes plus exigeantes ou à poursuivre une formation professionnelle.

À la fin du cycle inférieur de la voie de préparation, les élèves ont plusieurs options pour poursuivre leur parcours :

- Intégrer une formation professionnelle de base ou initiale ;
- Rejoindre une classe de 5e d'adaptation (5AD/5ADF) ;
- S'inscrire dans une classe d'initiation professionnelle.



Journée projet dans la voie de préparation

« *Quel est le métier de tes rêves ?* »



Une école ouverte sur le monde du travail

Préparer un menu, peindre et tapisser un mur, ou observer le travail d'un agriculteur ? Pendant **la journée projet**, nos élèves de la VP ont l'occasion de se familiariser avec le monde du travail une fois par semaine.

Que ce soit au sein du LESC ou dans des entreprises partenaires, cette journée est organisée autour d'ateliers pratiques d'une journée, chacun axé sur des domaines spécifiques tels que la cuisine, la métallurgie, la construction, les médias ou encore l'électricité. Ces ateliers sont animés par des artisans issus de nos entreprises partenaires régionales, qui collaborent étroitement avec nos enseignants, pour mettre en avant la **dimension pratique des métiers**.

Les élèves participent à plusieurs ateliers différents par année scolaire, leur permettant ainsi de découvrir une variété de secteurs tout au long de l'année scolaire et d'explorer concrètement les multiples facettes du monde professionnel.

L'enseignement secondaire général, qui s'étend sur une période de 7 ans, se conclut par l'obtention du diplôme de fin d'études secondaires générales. Ce diplôme offre les mêmes opportunités que le diplôme de fin d'études secondaires classiques, permettant aux jeunes adultes soit d'entrer dans le monde professionnel, soit de poursuivre leurs études supérieures, que ce soit à l'université ou dans des établissements d'enseignement supérieur non universitaires.

Les classes inférieures

Pendant les trois premières années (7G-5G), **l'allemand est a langue d'enseignement principale**, à l'exception des cours de mathématiques et de français, qui sont dispensés en français. À partir de la 6G, les disciplines fondamentales (Allemand, Français, Mathématiques, à partir de 5G : Anglais) sont enseignées selon **un système de cours avancés et cours de base**. Ceci, afin de permettre à chaque élève de progresser en fonction de ses capacités et de ses compétences.

Après la 5G, les élèves ont la possibilité de poursuivre leur parcours dans l'une des deux voies suivantes : la formation professionnelle ou l'une des cinq divisions de l'ESG, à savoir la division administrative et commerciale, la division des professions de santé et des professions sociales, la division technique générale, la division artistique et la division hôtelière et touristique.

Grille horaire 5G

Disciplines / Unités à 45'	Leçons
Allemand (cours avancé ou cours de base)	3
Français (cours avancé ou cours de base)	5
Anglais (cours avancé ou cours de base)	4
Mathématiques (cours avancé ou cours de base)	4
Sciences naturelles	3
Informatique	1
Géographie	1
Histoire	2
Éducation artistique	1
Vie et société	1
Digital Sciences	1
Options et ateliers	2
Éducation physique et sportive	2

L'une des particularités de notre école est que nous mettons l'accent sur un **apprentissage durable**. Nous voulons éviter que nos élèves n'apprennent que d'un devoir en classe à l'autre. Nous tenons à ce que nos enseignants veillent à un apprentissage continu en répartissant soigneusement les devoirs en classe au cours du semestre et en remplaçant, chaque semestre, un devoir en classe prévu par plusieurs tests plus courts.

Que faire après la 5G?



Que faire après la 5G?

Pia :

« Viens, découvrons ensemble les options du LESC ».



LA SECTION GSN - SCIENCES NATURELLES

Les sciences naturelles s'intéressent à l'étude des phénomènes naturels, notamment les organismes vivants ainsi que les phénomènes physiques et chimiques qui se déroulent sur terre et dans l'univers. Ce domaine répond aux besoins croissants des entreprises et des gouvernements en quête de solutions innovantes pour **relever les défis de notre époque**, tels que le changement climatique, les problématiques de durabilité ou encore les maladies chroniques.

Les experts spécialisés dans les sciences naturelles jouent un rôle clé pour résoudre ces enjeux complexes. La section Sciences naturelles fait partie de la division « technique générale » :

- Elle propose un cursus de **quatre années scolaires** ;
- Elle apportera aux élèves une formation complète en biologie, chimie, physique, géographie, langues et mathématiques ;
- À l'issue des études, les élèves auront acquis des compétences solides et diversifiées dans ces disciplines.



Discipline / Unités à 45'	4GSN	3GSN	2GSN	1GSN
Allemand	3	3	3*	3*
Anglais	4	3	3	3
Français	3	3	3*	3*
Mathématiques	4	4	4	5
Biologie	3	4	4	3,5
Chimie	3	3	3	3,5
Physique	3	3	3	3
Géographie	/	/	3	3
Informatique appliquée	2	2	/	/
Travail personnel	/	/	2	/
Luxembourgeois	1	/	/	/
Education à la citoyenneté	1	2	/	/
Connaissance du monde contemporain	/	/	2	2
Vie et société	1	1	/	
Questions philosophiques	/	/	2	2
Education physique et sportive	2	2	2	2
Cours à option	2	2	2	1
Maîtrise d'ouvrage	2	2	/	/

* Choix entre une des deux langues

L'enseignement en section GSN est axé sur **un travail interdisciplinaire** :

- Une communication régulière entre titulaires des matières scientifiques ;
- Un apprentissage par projets interdisciplinaires ;
- Des travaux pratiques, des stages de terrain et des visites en entreprise.

Grâce aux **bases solides acquises en mathématiques et en sciences**, les élèves pourront envisager des études universitaires dans des domaines variés tels que la biologie, la physique, la chimie, la géologie ou encore l'astronomie.

Une fois diplômés, plusieurs opportunités de carrière s'offrent aux élèves, notamment dans la recherche scientifique, la médecine, l'enseignement, l'ingénierie ou encore les technologies innovantes.

Conditions d'admission :

Réussite de la 5G au niveau **globalement avancé** avec comme condition supplémentaire :

- Niveau « fort » au cours avancé en mathématiques ;
- Niveau suffisant en sciences naturelles, ou l'inverse.



Spécificités au LESC :

- Mise en avant de la Biologie (p.ex. travaux pratiques) ;
- Mise à niveau en Anglais ;
- Apprentissage par projets interdisciplinaires ;
- **Large choix d'options** en commun avec les élèves de la filière européenne.

« Ce que j'adore dans cette section, c'est le mélange entre théorie et expériences en laboratoire. On ne se contente pas d'apprendre, on teste et on observe ! »
Clara, 17

Section GSN au LESC - un bref aperçu



Section GSN au LESC -
un bref aperçu

« Quel est le métier de tes rêves ? »



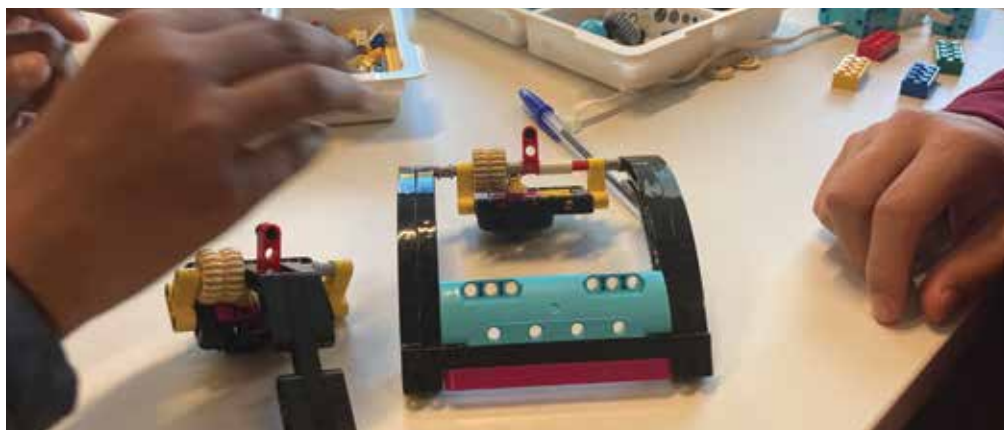
LA SECTION GIG - INGÉNIERIE

L'ingénierie joue un rôle central dans presque tous les aspects de notre vie, qu'il s'agisse de la production ou de la consommation de biens et de services. Des domaines comme l'informatique, l'architecture, la construction, l'électrotechnique et la mécanique dépendent fortement de **spécialistes qualifiés en ingénierie**.

La section Ingénierie se compose de deux années d'enseignement général, suivies de deux années de spécialisation. Ce parcours permettra aux élèves d'acquérir de solides bases en mathématiques, langues, physique, chimie, mécanique, électrotechnique et technologie.

À l'issue des études secondaires, les diplômés :

- disposeront de compétences diversifiées et approfondies, les préparant à relever les défis technologiques d'une société en constante évolution.
- peuvent accéder à des études supérieures dans des domaines techniques avancés ou intégrer directement le marché du travail.



Discipline / Unités à 45'	4GIG	3GIG	2GIG	1GIG
Allemand	3	3	3*	3*
Anglais	4	3	3	3
Français	3	3	3*	3*
Mathématiques	5	5	/	/
Mathématiques I	/	/	3	4
Mathématiques II	/	/	2	2
Chimie	3	3	3	3
Physique	3	3	3	3
Electrotechnique	/	/	3	3
Informatique	2	2	2	2
Mécanique	/	/	2	3
Technologie	2	3	4	2
Luxembourgeois	1	/	/	/
Education à la citoyenneté	1	2	/	/
Connaissance du monde contemporain	/	/	2	2
Vie et société	1	1	/	/
Education physique et sportive	2	2	2	2
Cours à option	2	2	2	/
Maîtrise d'ouvrage	2	2	/	/

* Choix entre une des deux langues

Les élèves sortant de la section GIG auront acquis **une formation variée et approfondie** dans différents domaines.

Ils pourront :

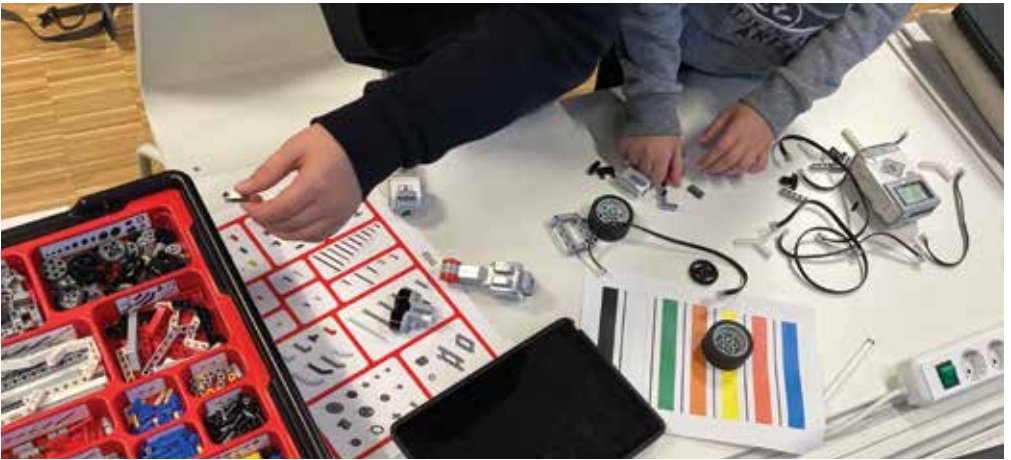
- poursuivre des études supérieures dans des filières telles que les télécommunications, la mécanique, l'électronique, l'énergie, l'environnement, l'aéronautique, la chimie ou encore la biotechnologie ;
- directement intégrer le monde du travail après l'obtention de leur diplôme.

De nombreuses carrières et options d'études s'offrent aux élèves après la 1GIG, notamment architecte, chimiste, physicien, ingénieur civil, enseignant ou chercheur.

Conditions d'admission :

Réussite de la classe de 5G au **niveau globalement avancé** avec comme condition supplémentaire :

- Niveau « fort » au cours avancé en mathématiques ;
- Une note annuelle imputée au niveau suffisant en informatique.



Spécificités au LESC :

- Mise à niveau en Anglais ;
- Apprentissage par projets interdisciplinaires ;
- **Large choix d'options** en commun avec les élèves de la filière européenne.

« Le meilleur dans cette formation, c'est que nous apprenons à développer les technologies du futur – que ce soit pour le génie mécanique, le bâtiment ou l'informatique. »

Yann, 16

Section GIG au LESC - un bref aperçu



Section GIG au LESC -
un bref aperçu

« Quel est le métier de tes rêves ? »



L'enseignement secondaire classique, d'une durée de sept ans, vise à fournir une formation générale en transmettant des connaissances fondamentales et prépare les élèves **aux études supérieures et universitaires**, à la suite de l'obtention du diplôme de fin d'études secondaires classiques.

Les classes inférieures

Pendant les trois premières années (7C-5C), **l'allemand est a langue d'enseignement principale**, à l'exception des cours de mathématiques et de français, qui sont dispensés en français. **À partir de 4C**, toutes les disciplines (à l'exception de l'allemand et de l'anglais) sont enseignées en français.

Dès la deuxième année, les élèves ont le choix entre l'anglais et le latin ; et à partir de la troisième année, tous suivent également des cours d'anglais.

À la fin de 4C, les élèves optent pour l'une des onze sections spécialisées proposées pas les lycées luxembourgeois.

Grille horaire 5C(L)

Disciplines / Unités à 45'	Leçons
Allemand	3.5 / 3 (5CL)
Français	6 / 4.5 (5CL)
Anglais	5.5 / 4 (5CL)
Latin	4.5 (5CL)
Mathématiques	4
Sciences naturelles	3
Informatique	1
Géographie	1
Histoire	2
Éducation artistique	1
Vie et société	1
Digital Sciences	1
Options et ateliers	2
Éducation physique et sportive	2

L'une des particularités de notre école est que nous mettons l'accent sur **un apprentissage durable**. Nous voulons éviter que nos élèves n'apprennent que d'un devoir en classe à l'autre. Nous tenons à ce que nos enseignants veillent à un apprentissage continu en répartissant soigneusement les devoirs en classe au cours du semestre et en remplaçant, chaque semestre un devoir, en classe prévu par plusieurs tests plus courts.

Que faire après la 4C?



Que faire après la 4C?

Emma :
« Viens, découvrons ensemble les options du LESC ».



LA SECTION B MATHÉMATIQUES ET INFORMATIQUE

La section B - Mathématiques et informatique s'adresse aux élèves passionnés par les sciences, les mathématiques et l'informatique. Ce parcours exige de **solides connaissances en mathématiques, physique et chimie**, et inclut des **cours spécifiques d'informatique** pour compléter cette formation.

Cette section est idéale :

- pour ceux qui souhaitent développer **des compétences approfondies dans l'analyse, la résolution de problèmes complexes et l'utilisation des technologies numériques** ;
- pour se préparer à la poursuite d'études supérieures dans des domaines tels que l'architecture, l'ingénierie, les mathématiques ou la physique.

De nombreuses carrières et options d'études s'offrent aux élèves après la 1CB, notamment d'architecte, de physicien, d'ingénieur, d'enseignant ou de chercheur.

Spécificités au LESC :

- Priorisation des Mathématiques pour solidifier les acquis ;
- Apprentissage par projets interdisciplinaires ;
- **Large choix d'options** en commun avec les élèves de la filière européenne.

Conditions d'admission :

Réussite d'une classe de 4C avec au moins 38/60 points dans la note annuelle en mathématiques.

Discipline / Unités à 45'	3C(L)B	2C(L)B	1C(L)B
Français	3	3*	3**
Allemand	3	3*	3**
Anglais	4	3*	3**
Latin (élèves latinistes depuis 6CL)	3	3*	3**
Mathématiques	7	4	4
Informatique	/	1	2
Philosophie	/	/	2
Histoire	2	2	2***
Economie générale	/	/	2***
Education à la citoyenneté	/	1	/
Biologie	2	/	/
Physique	2,5	4	4
Chimie	2,5	4	4
Education physique et sportive	1	1	1
Education artistique	1	/	/
Vie et société	1	/	/
Cours à option	2	2	2
Maîtrise d'ouvrage	2	/	/

* Latinistes : choix entre 3 langues parmi 4 | ** Choix entre 2 langues parmi 4 (latinistes) ou entre 2 langues parmi 3 | *** Choix entre Histoire ou Economie générale

Section B au LESC - un bref aperçu



Section B au LESC -
un bref aperçu

« Quel est le métier de tes rêves ? »



LA SECTION C SCIENCES NATURELLES ET MATHÉMATIQUES

La section C - Sciences naturelles et mathématiques est destinée aux élèves passionnés par les sciences naturelles et appliquées. Elle s'adresse à ceux qui possèdent de bonnes connaissances en mathématiques et en sciences, telles que la biologie, la chimie et la physique.

Grâce à l'apprentissage dans cette section, les élèves développeront les **compétences scientifiques et analytiques** nécessaires pour relever les défis d'un monde en constante évolution, tout en contribuant au bien-être et à l'innovation dans des secteurs clés de la société.

Ce parcours offre une formation complète qui préparera les élèves :

- à des études supérieures dans des domaines liés à la santé, aux sciences naturelles et aux applications pratiques ;
- aux carrières passionnantes telles que biologiste, chimiste, diététicien, infirmier gradué, kinésithérapeute, médecin, pharmacien, enseignant ou encore vétérinaire.

Spécificités au LESC :

- Apprentissage par projets interdisciplinaires ;
- **Large choix d'options** en commun avec les élèves de la filière européenne ;
- Choix entre Cours à option et Maîtrise d'ouvrage pour les élèves de 3CL.

Conditions d'admission :

Réussite d'une classe de 4C. Il faut préciser que les exigences en mathématiques et en sciences sont élevées.

Discipline / Unités à 45'	3C(L)C	2C(L)C	1C(L)C
Français	3	3*	3**
Allemand	3	3*	3**
Anglais	4	3*	3**
Latin	3	3*	3**
Mathématiques	5	5	6
Philosophie	/	/	2
Histoire	2	2	2***
Economie générale	/	/	2***
Education à la citoyenneté	/	1	/
Biologie	4	4	4
Physique	2,5	4	4
Chimie	2,5	4	4
Education physique et sportive	1	1	1
Education artistique	1	/	/
Vie et société	1	/	/
Cours à option	2	2	2
Maîtrise d'ouvrage	2	/	/

* Latinistes : choix entre 3 langues parmi 4 | ** Choix entre 2 langues parmi 4 (latinistes) ou entre 2 langues parmi 3 | *** Choix entre Histoire ou Economie générale

Section C au LESC - un bref aperçu



Section C au LESC - un bref aperçu

« Quel est le métier de tes rêves ? »



LA SECTION I INFORMATIQUE ET COMMUNICATION

Pour les élèves qui souhaitent développer leurs compétences en informatique, communication et gestion de projets, la section I - Informatique et communication de l'enseignement secondaire classique est un choix idéal. Le programme sur trois ans offre une initiation approfondie dans des **domaines clés de l'informatique** tels que la programmation, les nouvelles technologies, la modélisation de données et la gestion de projets. Ces disciplines sont enseignées en complément d'un enseignement général et scientifique solide, tout en mettant l'accent sur les compétences en communication.

Ce parcours ouvre la voie à diverses études supérieures, qu'il s'agisse d'universités dans les domaines de l'ingénierie, des technologies de l'information, de la communication ou des médias, ou encore d'un Brevet de Technicien Supérieur (BTS).

Spécificités au LESC :

- Priorisation de l'apprentissage par projets interdisciplinaires en 3C(L)I ;
- **Large choix d'options** en commun avec les élèves de la filière européenne.

Conditions d'admission :

En général, la réussite de la classe de 4C permet d'accéder à la section I sans condition supplémentaire. Toutefois, compte tenu de l'importance accordée aux mathématiques, de bons résultats dans cette discipline peuvent être un atout pour réussir dans cette section.

Discipline / Unités à 45'	3C(L)I	2C(L)I	1C(L)I
Allemand	2	3*	3**
Anglais	4	3	3
Français	2	3*	3**
Latin	3	3*	3**
Mathématiques	5	5	/
Mathématiques I	/	/	2,5
Mathématiques II	/	/	3,5
Communication et média	1	2	2
Science de la programmation	2	2	3
Analyse et modélisation d'information	/	2	2
Maîtrise d'ouvrage	2	2	2
Technologie et innovations	1	2	2
Chimie	1,5	/	/
Physique	2,5	4	3
Philosophie	/	/	2
Histoire	2	2	/
Education à la citoyenneté	/	1	/
Economie et finances	/	/	2
Biologie	2	/	/
Design graphique	1	/	/
Vie et société	1	/	/
Education physique et sportive	1	1	1
Cours à option	2	2	/

* Latinistes : choix entre 3 langues parmi 4 | ** Choix entre 1 langue parmi 3 (latinistes) ou entre 1 langue parmi 2

Section I au LESC - un bref aperçu



Section I au LESC - un bref aperçu

« Quel est le métier de tes rêves ? »



Aides aux apprentissages et soutien éducatif

Il peut arriver à tout élève, à un moment ou à un autre de sa scolarité, d'avoir besoin d'un soutien scolaire. Le lycée Edward Steichen a mis en place une politique d'aide aux apprentissages et de soutien éducatif.

Différents types et niveaux de soutien sont proposés et destinés à assurer une aide appropriée aux élèves, afin de leur permettre de se développer, de progresser en fonction de leur potentiel et de s'intégrer avec succès.

Pour combler les **besoins de chaque élève**, tels qu'identifiés précocement, les enseignants utilisent tout d'abord des méthodes d'enseignement diversifiées. Lorsque la différenciation normale ne suffit pas, l'école offre un éventail de structures de soutien.

Compétences transversales

L'éducation se doit d'être au service de l'élève, vise à le préparer à trouver sa place dans une société qui évolue sans cesse et qui pose de nouveaux défis. Elle doit donc à tout instant viser à se projeter dans l'avenir.

Compte tenu du cadre européen des **compétences clés** pour l'apprentissage tout au long de la vie, l'école cherche à développer chez les élèves les compétences transversales cruciales pour l'épanouissement personnel d'un chacun.



APPRENDRE AU LYCÉE EDWARD STEICHEN, C'EST :

- Apprendre à se connaître : apprendre à réfléchir et apprendre à apprendre. Cela comprend le développement d'une curiosité intellectuelle, de la pensée critique et de la capacité à établir des jugements indépendants.
- Apprendre à faire : développer les habiletés professionnelles, ainsi que les « aptitudes en relations humaines », les compétences personnelles pour savoir comment faire face à de nombreuses situations et travailler en équipe.

EN PROMOUVANT

Créativité, entrepreneuriat et innovation

Les élèves apprennent à prendre des risques, à voir dans l'échec une occasion d'apprendre et de persévérer dans une voie nouvelle, à faire preuve d'initiative et à se motiver eux-mêmes.

Pensée critique

Les élèves apprennent à aborder l'information avec un esprit ouvert, à la remettre en question et à parvenir à leurs propres conclusions.

Littératie informatique, numérique et médiatique

Les élèves apprennent à tirer parti, de manière sécurisée et appropriée, des technologies modernes qui font partie intégrante de leur éducation et de leur vie.

Utilisation de la tablette

Nos élèves disposent de leur propre tablette, ce qui nous permet de garantir l'utilisation d'outils numériques comme un outil d'apprentissage complémentaire important.

Éducation STEAM

En raison de la numérisation constante et du changement de nombreux profils professionnels dans les années à venir, les domaines « **Science, Technology, Engineering, Arts and Mathematics** » prendront de plus en plus d'importance sur le marché du travail. Pour cette raison, au LESC, nous combinons tous ces domaines dans ce qu'on appelle éducation STEAM, afin de fournir le meilleur soutien et les meilleurs encouragements possibles à nos élèves.



STEAM
EDUCATION



Activités péri- et parascolaires

Nous proposons un large éventail d'activités péri- et parascolaires pendant le temps de midi et l'après-midi.

Ces activités comprennent des clubs de langues, du sport, de la musique, du théâtre, de l'art, de la technologie — et de nombreuses autres activités. La participation des élèves à ces activités est volontaire.



Calendrier ACTPA@LESC

« Toi aussi, tu peux devenir actif dans le monde de demain. »

Entreprises

Chaque élève de nos classes de 7e, 6e et 5e (ESC et ESG) ainsi que de 4C s'inscrit dans une entreprise de 90 minutes par semaine dans un des domaines suivants :

- Artisanat
- Arts et culture
- Communication et médias
- Sciences
- Sport et santé
- Technologies et innovation
- Vivre ensemble

En mettant l'accent sur la découverte de domaines de la vie active, sur le **caractère interdisciplinaire** de notre monde du travail, sur le développement des compétences transversales, dont l'entrepreneuriat, et sur l'enseignement par projets, ces entreprises permettent aux élèves de prendre des responsabilités en vue de l'élaboration de leur **projet personnel**.

Les entreprises, proposées dans le contexte de l'autonomie scolaire, devront permettre aux élèves de développer leurs compétences personnelles, sociales, méthodologiques et professionnelles.

Les cours à option dans le cycle supérieur de l'ESC et de l'ESG

En mettant l'accent sur les synergies entre offres scolaires nationale et internationale, nous **combinons** les cours d'options du système luxembourgeois avec les cours complémentaires du système européen, pour offrir une formation riche et diversifiée. Cette synergie unique permet aux élèves de développer des compétences transversales, tout en explorant des domaines adaptés à leurs intérêts personnels.

COURS COMPLÉMENTAIRES (2 UNITÉS/SEMAINE)

- Labo biologie
- Labo chimie
- Labo physique
- ICT
- Labo électronique
- Éducation musicale
- Labo (spécialisé) d'art
- Histoire de l'art
- Sciences politiques
- Sociologie
- Théâtre
- Philologie classique
- Sport
- Langue 5 (LUX, POR, ITA, ESP, NL)
- Développement durable

Tu souhaites avoir des informations plus détaillées sur le choix des matières ?

Contactez-nous : orientation@lesc.lu

Grâce à une pédagogie moderne et inclusive, nous préparons les jeunes à relever les défis de demain en mettant l'accent sur la collaboration, l'autonomie et l'ouverture sur le monde.

Un soutien individuel et professionnel

Orientation professionnelle et universitaire

Pour nous, il est essentiel de soutenir et de conseiller individuellement nos élèves lors du passage de l'école à la formation, aux études ou à la vie professionnelle :



- Des cours OSCAR — un espace pour les thématiques et questions qui sont souvent négligées dans les différentes matières scolaires, entre autres : Quels sont mes points forts et mes intérêts ? Études, formation ou profession ? Comment puis-je me préparer à mon stage ? Où puis-je étudier quoi ?
- Des stages de découverte et des visites d'entreprise ;
- Des conseils individuels en matière d'orientation scolaire et professionnelle ;
- Des permanences de nos enseignants-orienteurs au bureau d'orientation ;
- Soutien dans la recherche d'un stage ou d'une place d'apprentissage.



Coaching d'apprentissage

Au cycle inférieur du secondaire, nos élèves peuvent compter sur le soutien d'un coach d'apprentissage :

- Mettre en place, repenser et améliorer les **stratégies et compétences d'apprentissage** ;
- Optimiser la gestion du stress, du temps ou de gestion de soi ;
- Surmonter des problèmes de motivation ou de concentration ;
- Chercher des activités complémentaires stimulantes pour les apprenants plus ambitieux.

Département éducatif et psycho-social (DEPS)



L'offre gratuite de notre service

d'accompagnement psycho-social et scolaire comprend :

- des entretiens de conseil psychologique ;
- des conseils aux parents ;
- un accompagnement socio-éducatif adapté aux besoins des jeunes ;
- des interventions anti-harcèlement dans les classes.

Notre équipe pluridisciplinaire, constituée de psychologues diplômés, d'assistants sociaux et d'éducateurs, offre un conseil psychologique, individuel et social aux élèves.

ESEB (Équipe de soutien des élèves à besoins éducatifs particuliers ou spécifiques)



Si nos élèves ont besoin d'un soutien particulier, différentes mesures d'aide adaptées aux besoins individuels et aux difficultés d'apprentissage spécifiques peuvent leur être proposées.

Le personnel spécialisé pluridisciplinaire (psychologues diplômés, pédagogues diplômés) assure :

- des conseils au personnel enseignant ;
- des consultations pour les parents ;
- l'établissement d'un premier diagnostic des besoins ;
- la coopération étroite avec les commissions d'inclusion sur le niveau de l'école et national.



Contact

Pour plus d'informations sur les modalités d'inscription, veuillez nous contacter. Nous sommes à votre disposition.

Lycée Edward Steichen

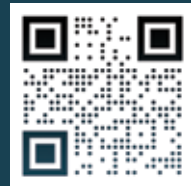
1, rue Edward Steichen

L-9707 Clervaux

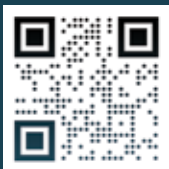
Tél: |+352|206 007-210

secretariateleves@lesc.lu | www.lesc.lu

www.lesc.lu







This is LESC.
BECOME A PART OF OUR COMMUNITY

 shop.lesc.lu

lesc

lycée edward steichen
clervaux



Éditeur :

LESC - Lycée Edward Steichen Clervaux

Impression :

Imprimerie exe Troisvierges

Crédits photos :

© LESC - Lycée Edward Steichen